

(Tekst ze zmianami wprowadzonymi Uchwałą Nr XXVII/883/2002 RM w Elblągu z dnia 14 lutego 2002 r. Uchwałą Nr IV/78/2003 RM w Elblągu z dnia 27 lutego 2003 r. oraz Uchwałą Nr XXIX/745/2006 RM w Elblągu z dnia 13 kwietnia 2006 r. w sprawie zmiany Uchwały Nr VI/125/99 z dnia 22.04.1999r. w sprawie przyjęcia Programu „Bezpieczny Elbląg”)

Urząd Miejski w Elblągu

PROGRAM

„BEZPIECZNY ELBLĄG”

**Program zapobiegania przestępczości oraz ochrony bezpieczeństwa
obywateli i porządku publicznego**

ELBLĄG 2006 ROK

SPIS TREŚCI:

PRZEDMOWA	str.3
ZAŁOŻENIA PROGRAMOWE	str.4
1. Wprowadzenie	str.4
2. Ocena bezpieczeństwa na terenie miasta Elbląga	str.4
3. Przedsięwzięcia zwiększające bezpieczeństwo mieszkańców miasta	str.5
4. Przeciwdziałanie przestępczości nieletnich oraz ograniczenie innych zjawisk patologii społecznej	str.7
5. Niesienie pomocy osobom dorosłym zagrożonym patologią społeczną	str.8
6. Medyczne aspekty bezpieczeństwa miasta	str.8
7. Rozwiązania urbanistyczne sprzyjające bezpieczeństwu w mieście	str.8
8. Strategia programu	str.9
8.1. Cele programu	str.9
8.2. Zadania do realizacji	str.9
8.3. Struktura zespołu ds. realizacji programu	str.10
9. Komisje problemowe	str.11
9.1. Komisja problemowa ds. mediów i popularyzacji programu	str.11
9.2. Komisja problemowa „Bezpieczna Droga”	str.13
9.3. Komisja problemowa ds. Młodzieży	str.15
9.4. Komisja problemowa „Bezpieczny Dom, Osiedle i Ogród”	str.17
9.5. Komisja problemowa Edukacji Prozdrowotnej	str. 20
10. Finansowanie programu	str.23
11. Oczekiwane rezultaty	str.23
ZAKOŃCZENIE	str.25

PRZEDMOWA

Program „Bezpieczny Elbląg” jest realizacją zadania przewidzianego w „Strategii Rozwoju Elbląga 1996-2010” oraz w znowelizowanej „Strategii Rozwoju Elbląga 2001 – 2015”. Traktuje on w sposób kompleksowy strategię działania w celu powstrzymania trendu niekorzystnych zjawisk i patologii związanych z szeroko rozumianym bezpieczeństwem społeczności lokalnej miasta Elbląga.

Program zawiera koncepcję struktur organizacyjnych, których utworzenie stanowi warunek podstawowy i konieczny do osiągnięcia celu. Akceptacja programu przez czynniki polityczne i społeczne wytworzy pozytywną motywację do działań na rzecz poprawy bezpieczeństwa i porządku publicznego.

Głównym założeniem programu „Bezpieczny Elbląg” jest to, że społeczeństwo i samorząd lokalny, a także instytucje działające na terenie miasta wykażą wolę aktywnego uczestniczenia w programie w celu zmniejszenia poziomu zagrożenia życia i zdrowia obywateli. Program wychodzi z założenia, że wielkość strat społecznych i ekonomicznych, wystarczająco uzasadnia podniesienie efektywności działania na rzecz poprawy stanu bezpieczeństwa i porządku publicznego w Elblągu. Ze względu na duży zakres przedsięwzięć zawartych w programie oraz ich długofalowość program „Bezpieczny Elbląg” należy traktować jako zadanie ciągłe, rozłożone na kolejne lata.

ZAŁOŻENIA PROGRAMOWE

1. Wprowadzenie.

W ramach realizacji programu „Bezpieczny Elbląg” proponuje się wdrożenie do realizacji przedsięwzięć profilaktycznych drogą programów tematycznych w odniesieniu do konkretnych zagrożeń. Poszczególne programy tematyczne, planowo wdrażane i realizowane na stałej płaszczyźnie współpracy między różnymi podmiotami, stworzą program kompleksowy – „Bezpieczny Elbląg”

Polega on na partnerskim współdziałaniu szeregu instytucji ze społeczeństwem poprzez wprowadzenie stałej formuły współpracy zezwalającej na realizację programów tematycznych.

Poczucie bezpieczeństwa w świadomości przeciętnego obywatela wiąże się ze skutecznością działania Policji. Nie jest możliwe osiągnięcie poprawy w zmniejszaniu przestępczości jedynie za pomocą środków natury prawnej i represji karnych. Konieczne jest współuczestniczenie społeczności lokalnych w zwalczaniu zagrożeń, zatrzymywaniu sprawców, tworzeniu klimatu dezaprobaty dla przejawów łamania prawa.

Zjawiska kryminogenne, nowe zagrożenia, nowe formy przestępczości powodują, że bez uzupełnienia procesu oddziaływania Policji nie jest możliwe osiągnięcie oczekiwanych rezultatów.

2. Ocena bezpieczeństwa na terenie Miasta Elbląga.

Rozwój gospodarczy miasta wpłynął na zwiększenie dynamiki przestępczości. Prowadzone przez Policję statystyki wykazują, że najbardziej zagrożone są obiekty prywatne, wśród których dominują placówki handlowe, usługowe, pojazdy (wyposażenie samochodów), garaże i piwnice.

Notowana jest duża ilość przestępstw przeciwko życiu i zdrowiu, zwłaszcza uszkodzenie ciała oraz kradzieże rozbójnicze i rozboje.

Poważnym problemem staje się ciągły wzrost udziału nieletnich w dokonywanych przestępstwach jak i liczba nieletnich przestępców. Dokuczliwe stały się chuligańskie wybryki młodzieży dokonywane w porze wieczorowo – nocnej.

Niepokoje również ilość wykroczeń drogowych popełnianych przez nietrzeźwych użytkowników dróg.

Notuje się niepokojące zjawisko przemocy w rodzinie, wśród dzieci i młodzieży w szkołach, w miejscach publicznych.

Duży odsetek mieszkańców miasta uważa, że ich miejsce zamieszkania uważane jest za niebezpieczne.

Najczęstsze czyny i przestępstwa zagrażające bezpieczeństwu w rejonie mieszkania to:

- duże ilości pijanych osób,
- agresywność nieletnich,
- włamania do piwnic, garaży, komórek,
- pobicia i chuligaństwo,
- włamania do samochodów,
- kradzieże z włamaniami,
- hałaśliwi sąsiedzi,
- hałasy z pobliskich klubów i dyskotek,

Z przytoczonej oceny wynika, że największe zagrożenie dla bezpieczeństwa miasta stanowią:

- duża ilość pijanych osób,
- agresywność nieletnich, wandalizm, nieposzanowanie prawa (blokery)
- włamania do piwnic, garaży,
- kradzieże samochodów,
- jazda po pijanemu i z nadmierną szybkością.

3. Przedsięwzięcia zwiększające bezpieczeństwo mieszkańców miasta.

Do przedsięwzięć zwiększających bezpieczeństwo miasta zaliczyć należy:

- przygotowanie materiałów o skali zagrożeń i charakterystyka zdarzeń przestępczych (Policja – dzielnicowy, Straż Miejska),
- cykliczne publikowanie informacji o unikaniu zagrożeń i bezpiecznym zachowaniu się w różnych sytuacjach dnia (Telewizja Kablowa „VECTRA EL”, Radio EL, prasa lokalna),
- wydawanie broszur i ulotek o tematyce prawnej,
- reagowanie na wszelkie informacje o zagrożeniu (im większe zagrożenie, im dłużej trwające tym rzadziej trafiają na policję skargi i doniesienia). W sytuacji dużego zagrożenia następuje spadek zaufania do instytucji powołanych do obrony społeczeństwa,
- dążenie do zmniejszenia ilości filmów, programów radiowych i telewizyjnych, nacechowanych brutalnością i wulgaryzmami (TV Kablowa „VECTRA EL”, Radio EL, kina „SYRENA”, „ŚWIATOWIT”, „ORZEŁ”),
- preferowanie filmów o tematyce prawnej, obyczajowej, moralnej
 - a/ dotacje do biletów,
 - b/ informacje o projekcji w radiu, telewizji, prasie,
 - c/ zwiększenie ilości plakatów,

- organizowanie spotkań w świetlicach osiedlowych, szkołach z policjantami, prawnikami, psychologami na temat:
 - a/ jak rozpoznawać zjawiska kryminogenne?
 - b/ jak się przed nimi uchronić?
 - c/ jak unikać okoliczności sprzyjających zagrożeniu życia i mienia mieszkańców?
- informowanie o możliwościach indywidualnej obrony przed przemocą, dodatkowe zamki, alarmy, ubezpieczenia (wspólnoty mieszkaniowe, zarządy spółdzielni mieszkaniowych, zarządy osiedli, cechy rzemieślnicze, inkubatory przedsiębiorczości i inne podmioty gospodarcze),
- opracowanie regulaminów parków, boisk, placów zabaw oraz ścieżek zdrowia,
- zabezpieczenie ogródków działkowych (zarządy),
- zakładanie strzeżonych parkingów osiedlowych,
- utworzenie miejsc terapii i profilaktyki uzależnień (np. Ośrodek Terapii Uzależnień, Punkty Konsultacyjne, Telefon Zaufania),
- zapewnienie możliwości funkcjonowania na terenie miasta schroniska dla kobiet z dziećmi uciekającymi przed przemocą w rodzinie oraz służb interwencji kryzysowej dla rozwiązywania ich problemów rodzinnych, osobistych prawnych, itp.,
- wspieranie organizacyjne lokalnych grup samopomocowych oraz dofinansowanie programów zmierzających do przeciwdziałania patologiom społecznym,
- realizację w szkołach różnorodnych programów profilaktycznych,
- przygotowanie fachowe kadry do prowadzenia tych programów (metody pracy z grupą, warsztat dotyczący programów),
- objęcie profilaktyką rodziców w/w dzieci i młodzieży,
- plakaty, plansze informacyjne we wszystkich szkołach np. „Gdzie szukać pomocy”,
- przeprowadzenie badań diagnostycznych w mieście, dotyczących zjawisk patologicznych wśród młodzieży (problemy alkoholowe, narkomania, przestępczość wśród nieletnich) wszystkich typów szkół i placówek,
- tworzenie możliwości pomocy rodzinie w prawidłowym funkcjonowaniu,
- wspieranie świetlic środowiskowych oraz innych form zapewnienia potrzebującym dzieciom opieki i dożywiania,
- zwiększenie dostępu do profesjonalnej pomocy terapeutycznej dla dzieci, młodzieży, rodziny w przypadkach problemów alkoholowych, przemocy, dysfunkcji rodziny, osobistych kryzysów itp. (pomoc psychologa, terapeuty uzależnień, terapeuty rodzinnego),
- modelowanie pożądaných społecznie postaw i zachowań poprzez promowanie wybitnych osiągnięć szkolnych, sportowych, artystycznych

- dzieci i młodzieży (nagrody indywidualne, wyróżnienia w środkach masowego przekazu, stypendia, itp.),
- pomoc finansowa i organizacyjna w realizowaniu na terenie szkół programów profilaktycznych, dotyczących uzależnień od alkoholu i narkotyków,
 - zwiększenie możliwości specjalistycznej pomocy dydaktycznej dla dzieci z niepowodzeniami szkolnymi, profilaktyka niepowodzeń, samopoznanie (umiejętności, mocnych stron), uczenie się asertywności radzenia sobie ze stresem, technika uczenia się relaksacji, aktywnego odpoczynku, twórczego myślenia),
 - wykorzystanie lokalnych masmediów do rozwijania kompetencji wychowawczych rodziców, przekazywanie informacji o wczesnych symptomach zagrożeń niedostosowaniem społecznym lub uzależnieniem oraz dostępnych form pomocy,
 - inicjowanie powstawania grup pomocy sąsiedzkiej (wspólnoty mieszkaniowe, zarządy spółdzielni mieszkaniowych, zarządy osiedli, dzielnicowi),
 - opracowanie informatora „Gdzie szukać pomocy”, „Poradnik Rodzinny”,
 - współdziałanie z organizacjami młodzieżowymi i wspieranie ich działań w zakresie rozwijania zainteresowań, udziału w życiu społecznym, profilaktyki zachowań patologicznych

4. Przeciwdziałanie przestępczości nieletnich oraz ograniczenie innych zjawisk patologii społecznej (alkoholizm, narkomania).

Główne przedsięwzięcia to:

- tworzenie warunków atrakcyjnego spędzania czasu wolnego przez dzieci i młodzież – kluby, bezalkoholowe dyskoteki, świetlice środowiskowe, place sportowe, nowoczesnie wyposażone place zabaw, sprzęt sportowy na świeżym powietrzu (stoły pingpongowe, kosze do piłki koszykowej),
- promowanie programów nastawionych na aktywny wypoczynek dzieci i młodzieży w okresie ferii i wakacji (współdziałanie ze szkołami, stowarzyszeniami, Ośrodkami Kuratorskimi, MOPS-em),
- wykorzystywanie istniejących w mieście obiektów sportowych do organizowania zajęć o charakterze sportowo-rekreacyjnym (nauka pływania), siłownie, zawody i rozgrywki sportowe, piesze rajdy itp. Dla dzieci i młodzieży ze środowisk zagrożonych patologiami społecznymi, indywidualne dofinansowanie lub refundowanie np.: karnetów, wejściówek itp.

5. Niesienie pomocy osobom dorosłym zagrożonym patologią społeczną.

- podejmowanie prób nakłaniania osób uzależnionych do podjęcia leczenia odwykowego (terapia w ramach grupy AA),
- tworzenie rynku pracy:
 - a/dokładna informacja o miejscach pracy z RUP,
 - b/wyszukiwanie odpowiednich miejsc pracy np.: roboty publiczne, prace zlecone z umiejętnościami,
 - c/umożliwienie zdobycia uprawnień zawodowych (kursy, szkolenia)
- rozwiązywanie problemów mieszkaniowych:
 - a/skracanie oczekiwania na lokal zastępczy,
 - b/pomoc dla schronisk dla osób bezdomnych (ul.Nowodworska 49)
- kontynuowanie pomocy dla osób maltretowanych:
 - a/pomoc prawna i medyczna,
 - b/hotel dla kobiet chroniących się przed przemocą (Nowodworska),
 - c/korzystanie z pomocy terapeutycznej (psychologa, terapeuty rodzinnego, terapeuty uzależnień)
- wspieranie stowarzyszeń propagujących trzeźwość i zdrowy styl życia (np. Klub Abstynenta).

6. Medyczne aspekty bezpieczeństwa miasta.

- propagowanie wiedzy na temat niesienia pierwszej pomocy przedmedycznej w stanach zagrożenia życia (poprzez ujęcie tej problematyki w planie nauczania młodzieży, szkolenie kierowców taksówek),
- propagowanie pomocy osobom starszym, samotnym, niepełnosprawnym poprzez zaangażowanie wspólnot mieszkańców, młodzieży we współpracy z MOPS, CARITAS oraz innymi organizacjami pozarządowymi.

7. Rozwiązania urbanistyczne sprzyjające bezpieczeństwu w mieście.

- modernizacja ulic i dróg dojazdowych do budynków dostosowująca je do potrzeb służb ratowniczych (Straż Pożarna, Pogotowie Ratunkowe),
- wykonanie jednolitej wielowymiarowej numeracji budynków mieszkalnych nazw ulic szczególnie na osiedlach, tak aby oznakowanie było widoczne z dużej odległości,
- modernizacja oświetlenia ulic, parków, ciągów spacerowych, parkingów osiedlowych, miejsc najbardziej zagrożonych działaniami przestępczymi,

- tworzenie kompleksów rekreacyjnych przy szkołach i osiedlach mieszkaniowych, ścieżek rowerowych w mieście, placów jazdy na łyżwo-rolkach,
- dostosowanie ciągów pieszych, przejść przez ulice, dojść do budynków do potrzeb osób niepełnosprawnych,
- wprowadzenie rozwiązań ograniczających prędkość ruchu pojazdów szczególnie na osiedlach np.: poprzez umieszczenie tzw. śpiących policjantów na dojazdach do osiedli.

8. Strategia programu.

Program „Bezpieczny Elbląg” zakłada zwiększenie inicjatywy obywatelskiej w zakresie reagowania na wszelkie przejawy łamania prawa w szerokim pojęciu. Potrzeba silnego zintegrowania środowiska wynika z fali przestępczości, w tym szczególnie nieletnich.

Wykorzystując doświadczenia i opracowania innych miast należy przystąpić do podjęcia niżej wymienionych działań:

- zmiany Uchwały Rady Miejskiej w sprawie przyjęcia Programu „Bezpieczny Elbląg”,
- opracowanie rocznego planu pracy oraz regulaminu zespołu,
- określenie obszarów działania w oparciu o analizę zagrożeń z uwzględnieniem potrzeb społeczności lokalnej,
- wydzielenie z Zespołu ds. Realizacji Programu „Bezpieczny Elbląg” komisji problemowych w celu realizacji zadań tematycznych,
- określenie sposobów pozyskiwania funduszy na finansowanie programu.

Kolejność wymienionych powyżej czynności nie jest przypadkowa. Tworzą one pewien kompleks wzajemnie zależnych działań, a od osiągniętych w nich wyników zależeć będzie całość programu „Bezpieczny Elbląg”.

8.1. Cele programu.

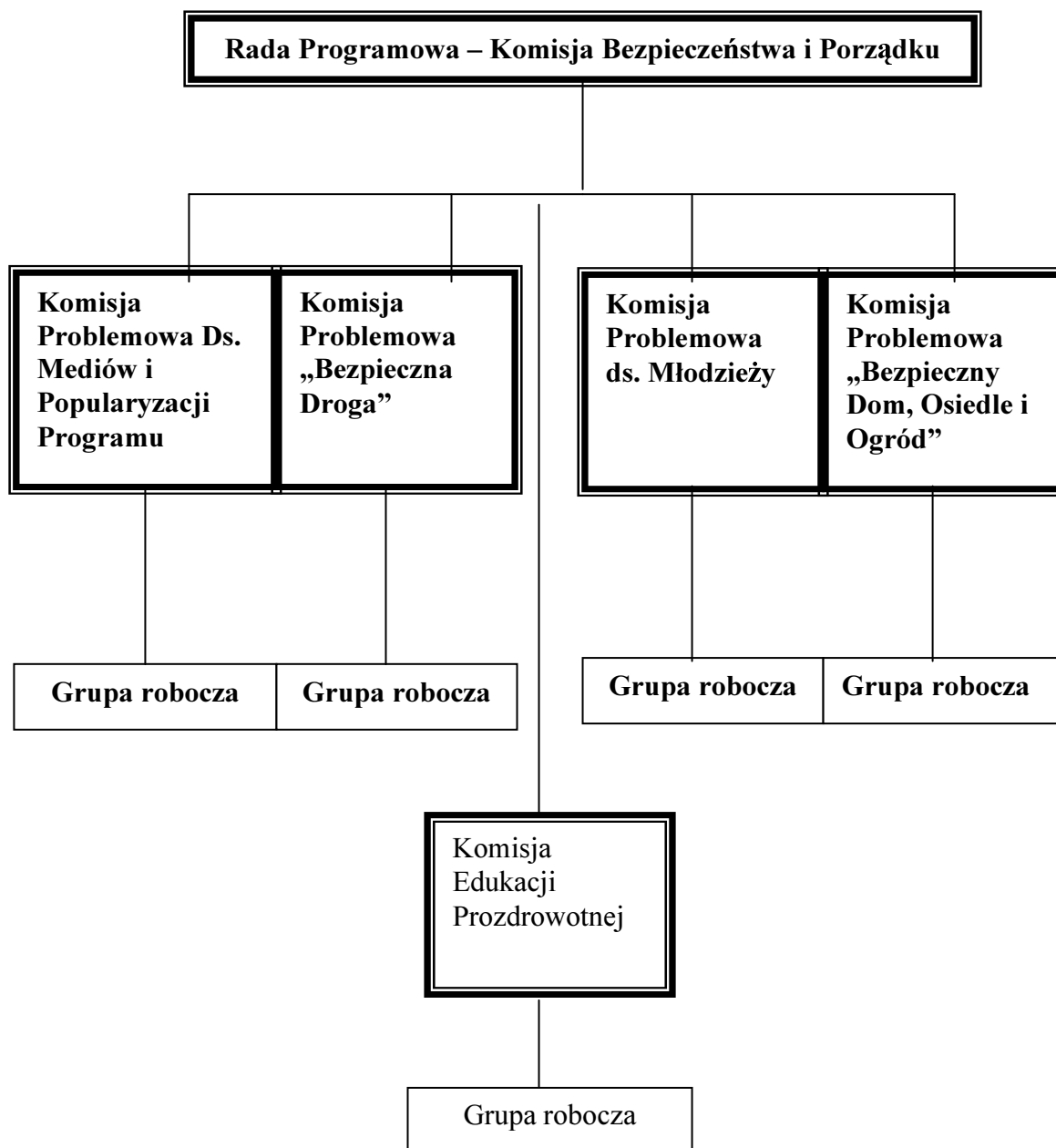
- ograniczenie przestępczości,
- podniesienie poziomu bezpieczeństwa mieszkańców miasta.

8.2. Zadania do realizacji.

- szerokie programowanie w mediach programu „Bezpieczny Elbląg” – uzyskanie społecznego poparcia dla realizacji programu,
- propagowanie zdrowego i bezpiecznego stylu życia,
- promowanie pożądaných społecznie postaw i zachowań,
- wspieranie organizacyjne wszelkich przedsięwzięć zwalczających patologię społeczną,

- dostosowanie rozwiązań architektonicznych i infrastruktury miasta do wymogów bezpieczeństwa,
- ochrona środowiska naturalnego.

8.3. Struktura organizacyjna zespołu ds. realizacji programu „Bezpieczny Elbląg”



UWAGA! Komisje Problemowe w zależności od potrzeb mogą tworzyć grupy robocze. Ilość, skład i zadania grup roboczych ustalają Przewodniczący Komisji Problemowych.

Skład Rady Programowej – Komisji Bezpieczeństwa i Porządku.

Przewodniczący Komisji	- Prezydent Miasta Elbląga
Z-ca Przewodniczącego	- Naczelnik Wydziału Zarządzania Kryzysowego i Ochrony Ludności UM
Sekretarz Komisji	- Pracownik Wydziału Zarządzania Kryzysowego i Ochrony Ludności UM

Członkowie:

- Prokurator Rejonowy w Elblągu
- Komendant Miejskiej Policji w Elblągu
- Z-ca Komendanta Miejskiego Policji w Elblągu
- Komendant Straży Miejskiej w Elblągu
- Z-ca Komendanta Miejskiego PSP w Elblągu
- Przewodniczący Komisji Praworządności, Bezpieczeństwa i Spraw Samorządowych
- Przewodniczący Komisji Oświaty, Kultury i Sportu RM w Elblągu

Udział w pracach Komisji z głosem doradczym, biorą:

- Miejski Inspektor Sanitarny w Elblągu,
- Powiatowy Lekarz Weterynarii w Elblągu,
- Dyrektor Miejskiego Ośrodka Pomocy Społecznej,
- Przewodniczący Komisji Infrastruktury Komunalnej i Rozwoju Gospodarczego,
- Przewodniczący Komisji Polityki Zdrowotnej, Socjalnej i Prorodzinnej,
- Przewodniczący Komisji Problemowych Programu „Bezpieczny Elbląg”:
 - ds. Mediów i Popularyzacji,
 - „Bezpieczna Droga”,
 - „Bezpieczny Dom, Osiedle i Ogród”,
 - ds. Młodzieży
 - Edukacji Prozdrowotnej

9. Komisje problemowe.

Składy poszczególnych Komisji Problemowych znajdują się w kolejnych punktach niniejszego opracowania.

9.1. Komisja problemowa ds. mediów i popularyzacji programu.

Przygotowuje i inicjuje wydawanie materiałów popularyzujących program „Bezpieczny Elbląg”, a także materiały informujące o istniejących na

danym terenie zagrożeniach, sposobach ich unikania i bezpiecznego zachowania się w różnych sytuacjach dnia codziennego.

9.1.1. Cele działania:

- popularyzowanie wśród mieszkańców miasta programu „Bezpieczny Elbląg”,
- prowadzenie edukacji wiktymologicznej,
- podejmowanie działań profilaktycznych – uświadamiających,
- tworzenie atmosfery poparcia programu przez społeczności lokalne,
- dążenie do podniesienia poziomu społecznej świadomości prawnej.

9.1.2. Zadania do realizacji.

- Nawiązanie współpracy ze środkami masowego przekazu (miejskowa prasa, Radio EL, TV VECTRA),
- organizowanie spotkań, odczytów, prelekcji, audycji radiowych i telewizyjnych o tematyce bezpieczeństwa powszechnego,
- opracowanie materiałów propagandowych kolportowanie ich wśród mieszkańców,
- ścisła współpraca z rzecznikami prasowymi sądu, prokuratury, policji, straży pożarnej i innymi,
- szerokie informowanie mieszkańców miasta o osiągniętych efektach programu „Bezpieczny Elbląg”.

9.1.3. Skład komisji.

Przewodniczący - Rzecznik Prasowy Prezydenta Miasta

Członkowie - Przedstawiciel Biura Promocji Miasta

- Rzecznicy Prasowi:

a/ sądu

b/ prokuratury

c/ policji

d/ straży pożarnej

-Przedstawiciele:

a/ prasy

b/ Radia EL

c/ TV VECTRA

d/ Radia BIS

- Przedstawiciele Komisji Problemowych

a/ „Bezpieczna Droga”

b/ „Bezpieczna Szkoła”

c/ „Bezpieczny Dom, Osiedle i Ogród”

W ramach potrzeb Komisja ds. Mediów i Popularyzacji Programu może wydzielić ze swojego składu grupy robocze.

9.2. Komisja Problemowa „Bezpieczna Droga”

Komisja problemowa „Bezpieczna Droga” przejmuje zadania Miejskiej Rady Bezpieczeństwa Ruchu Drogowego.

Intensywny wzrost motoryzacji społeczeństwa, postępująca degradacja infrastruktury drogowej, zaniedbania organizacyjne i sprzętowe służb drogowych oraz niski poziom wiedzy komunikacyjnej jest przyczyną wielu wypadków drogowych, które stają się problemem społecznym.

9.2.1. Cele działania.

Celem głównym działania Komisji jest zahamowanie w mieście Elblągu tendencji wzrostowej liczby wypadków i zmniejszenie liczby ofiar.

Realizację powyższego osiąga się poprzez:

- system prawny (wdrażanie przepisów ogólnych i uzupełnianie ich w miarę potrzeb przepisami lokalnymi),
- struktury instytucjonalne (określić ściśle kompetencje, przeanalizować struktury, uzupełnić kadry),
- system finansowania (zapewnić stale źródła finansowania, pobudzać inne pozabudżetowe źródła finansowania),
- system monitorowania i oceny brd oraz bazy danych o wypadkach drogowych,
- prowadzenie prac badawczych na rzecz poprawy brd w mieście (rozwiązywanie konkretnych problemów),
- system komunikacji ze społeczeństwem i zdobywanie akceptacji społecznej dla podejmowania działań w zakresie brd,
- środki zmieniające zachowania użytkowników dróg w zakresie przestrzegania prawa (edukacja i represja),
- ochronę pieszych, dzieci, rowerzystów i osób niepełnosprawnych,
- środki planistyczne i projektowe dostosowujące zagospodarowanie przestrzenne i układ komunikacyjny miasta do wymogów brd,
- środki zmniejszające skutki wypadków drogowych (ratownictwo drogowe, pierwsza pomoc, wyposażenie ulic, stan techniczny pojazdów),
- doskonalenie organizacji ruchu drogowego i stosowanie środków uspokajania ruchu,
- poprawę cech powierzchniowych nawierzchni i eliminację zaniedbań w utrzymaniu dróg.

9.2.2. Zadania do realizacji.

Tylko powszechne stosowanie skutecznych środków może spowodować istotne, korzystne zmiany stanu brd. W tym celu należy:

- wykonać przegląd głównych ciągów ulicznych z punktu widzenia brd i wyeliminować rażące braki i mankamenty, w tym należy zweryfikować zasadność stosowania ograniczeń prędkości,
- powszechnie promować i wdrażać środki służące do uspokojenia ruchu oraz ochrony pieszych i rowerzystów,
- promować i wdrażać środki służące do zmniejszania ruchu samochodowego przez zwiększenie udziału komunikacji zbiorowej,
- przeszkolić nauczycieli przekazujących wiedzę z wychowania komunikacyjnego,
- wyposażyć szkoły, przedszkola w pomoce dydaktyczne z zakresu brd, wprowadzić powszechność zdobywania karty rowerowej przez dzieci powyżej 10 roku życia,
- wprowadzić zmiany w kształceniu i doborze instruktorów i egzaminatorów,
- wprowadzić zmiany w metodach kształcenia kierowców,
- opracować zasady komunikowania się ze społeczeństwem na tematy brd,
- podnosić poziom wyszkolenia Straży Miejskiej z zakresu brd, zapewnić ich współpracę z Policją,
- wypracować zasady współpracy z Policją drogową,
- usprawnić taktykę działań Policji na drodze,
- zastosować metody organizacji ruchu umożliwiające przejazd pojazdom śpieszącym na ratunek,
- opracować i wdrożyć jednolity system ratownictwa drogowego,
- wyznaczyć w mieście drogi transportu materiałów niebezpiecznych,
- doinwestować służby ratownictwa drogowego,
- realizować inwestycje oświetleń ulic i miejsc publicznych dotychczas nieoświetlonych lub źle oświetlonych
- opracować mapę „Bezpieczne parkingi dla samochodów osobowych i ciężarowych oraz stref płatnego parkowania w Elblągu”,
- przeprowadzić w ramach programu „Dbajmy o środowisko naturalne” akcji medialnej nt. porzuconych wraków samochodów,
- wdrażać i rozwijać program prewencyjny ukierunkowany na zapobieganie kradzieżom pojazdów – „STOP 24”- propagować program w mediach i za pomocą ulotek tematycznych,
- przeciwdziałać w zakresie łamania przepisów ruchu drogowego w tym jazdy pod wpływem alkoholu i z nadmierną prędkością w celu zmniejszenia ilości wypadków w mieście, a szczególnie wypadków z ofiarami śmiertelnymi,

- opracować i rozpowszechnić broszurę „Niezbędnik Kierowcy” zawierającą najważniejsze informacje dla kierowców w sytuacjach kryzysowych.

9.2.3. Skład Komisji

Przewodniczący -Naczelnik Wydziału Zarządu Dróg
 Członkowie -Kierownik Referatu Komunikacji
 -dwóch radnych Rady Miejskiej
 -Przedstawiciele:
 a/ policji
 b/ straży pożarnej
 c/ straży miejskiej
 -Prezes Zarządu FIAT Auto Poland w Elblągu
 -Dyrektor Inspektoratu PZU S.A. w Elblągu
 -Prezes Automobilklubu Elbląskiego
 -Przedstawiciel Katedry Inżynierii Politechniki Gdańskiej
 -Dyrektor Przedsiębiorstwa Dróg i Mostów w Elblągu
 -Dyrektor Zakładu Komunikacji Miejskiej w Elblągu
 -Przedstawiciele ELBREWERY Company LTD w Elblągu

9.3. Komisja Problemowa („Bezpieczna Szkoła”) ds. Młodzieży

Istotą tego programu jest tworzenie warunków do bezpiecznego funkcjonowania szkoły, powstania szkoły wolnej od zagrożeń, popularyzowania postaw antyprzestępczych i antywiktyimizacyjnych przy jednoczesnym tworzeniu mody na „rozsądne zachowanie” oraz opracowanie algorytmu działania w razie wystąpienia zdarzeń przestępczych lub kryminogennych na terenie szkoły.

Niezależnie od powyższych zadań Policja prowadziłaby okresowe działania zapobiegawcze np.: „FERIE”, „ZIMOWISKA”, itp. oraz włączałyby się do akcji „Bezpieczne wakacje”.

9.3.1. Cele działania.

- poprawa bezpieczeństwa dzieci i młodzieży w tym kreowanie postaw antyprzestępczych, prospołecznych, niedyskryminacyjnych oraz minimalizowanie możliwości stania się ofiara przestępstwa,
- niedopuszczenie do szerzenia się przemocy i handlu środkami odurzającymi na terenie szkoły i w jej najbliższym otoczeniu,
- wypracowanie algorytmu postępowania w razie wystąpienia na terenie szkoły zdarzeń przestępczych, kryminogennych ze strony młodzieży.

9.3.2. Zadania do realizacji.

- utrzymanie bieżących, roboczych kontaktów z placówkami oświatowo – wychowawczymi na terenie miasta,
- udział w pracach instytucji zajmujących się problematyką patologii nieletnich, dysfunkcji rodziny, zwalczania uzależnień, itd. w zakresie wypracowania przedsięwzięć doraźnych i programów profilaktycznych,
- inicjowanie współpracy z radami pedagogicznymi w celu szybkiego ujawniania przypadków demoralizacji wśród dzieci i młodzieży,
- neutralizowanie negatywnych wpływów grup subkulturowych szczególnie o charakterze agresywnym i dyskryminacyjnym,
- wykorzystanie okresowych spotkań w szkołach z rodzicami uczniów, których należy informować o występujących zagrożeniach i tendencjach w przestępczości z udziałem nieletnich sprawców, czynnikach kryminogennych i środowiskach mających wpływ na zachowanie przestępcze lub patologiczne oraz propagowanie zachowań antyprzestępczych i antywiktyimizacyjnych,
- podjęcie starań na rzecz wprowadzenia do zajęć lekcyjnych, policyjnych programów edukacyjnych (PPE) obejmujących m.in. problematykę bezpiecznego zachowania się dzieci i młodzieży w różnych sytuacjach dnia codziennego, a szczególnie jak unikać niebezpieczeństw podczas:
 - a/ zabawy w domu w czasie nieobecności osób dorosłych (rodziców),
 - b/ w drodze do i ze szkoły,
 - c/ zabawy na podwórku, placach zabaw, w lesie, nad wodą itp.,
 - d/ podczas spotkania z nieznanym – obcym.W pierwszej fazie byłyby one adresowane do uczniów klas młodszych tj. klas „0” do „IV”.
- przeciwdziałanie marginalizacji i wykluczeniu społecznemu młodzieży zagrożonej demoralizacją i wchodzącą w konflikt z prawem,
- tworzenie programów adresowanych do osób od 15 do 24 lat, które nie uczą się i nie pracują i nie są zarejestrowane jako bezrobotne oraz młodzieży uczącej się ale sprawiającej trudności wychowawcze i mającej poważne problemy w nauce.

9.3.3. Skład komisji.

Przewodniczący	-Naczelnik Wydziału Edukacji
Członkowie	-Naczelnik Wydziału Kultury i Sportu
	-Przedstawiciele:
	a/ Młodzieży Rady Miejskiej
	b/ Pedagog Szkolny
	c/ MOPS
	d/ Kuratorów Sądowych

- e/ Policji
- f/ Straży Pożarnej
- g/ Straży Miejskiej
- h/ Kościoła
- i/ „Karan”
- j/ „Powrót z U”
- k/ Klubów sportowych i Klubów kibica
- l/ studentów
- ł/ pubów, dyskotek
- m/ Placówki Kontrolnej Straży Granicznej
- Przewodniczący Komisji Oświaty, Kultury i Sportu Rady Miasta
- Przewodniczący Komisji Polityki Zdrowotnej, Socjalnej i Prorodzinnej

Przewodniczący Komisji może zapraszać do jej składu dodatkowe osoby.

9.4. Komisja Problemowa „Bezpieczny Dom, Osiedle i Ogród”.

Zasadniczym założeniem tego programu jest współdziałanie na zasadach dobrowolności i partnerstwa pomiędzy społecznością lokalną a Policją w celu efektywnego ograniczenia lub wyeliminowania działalności kryminalnej w rejonie swojego miejsca zamieszkania, w tym głównie: włamań do mieszkań, piwnic, wozowni, garaży, strychów i domków jednorodzinnych.

9.4.1. Cele działania.

- wzajemne poznanie się mieszkańców – sąsiadów i dążenie do zlikwidowania anonimowości w pierwszej kolejności w danej klatce schodowej, dalej w bloku mieszkalnym, dalej w rejonie budynków wielorodzinnych, czy na osiedlu domków jednorodzinnych,
- budowanie zaufania w obrębie danej społeczności i stworzenie systemu sąsiedzkiej samopomocy w ramach, której mogłaby się mieścić koncepcja „Sąsiedzka czujność”,
- rzetelne informowanie o skali zagrożenia przestępczością. W danym terenie – obszarze osiedla jest to o tyle istotne, że nie zawsze odczucia społeczne znajdują potwierdzenie w statystykach policyjnych,
- dostarczenie wiedzy o sposobach i metodach zapobiegania przestępczości (informacja o prostych sposobach unikania zagrożeń, zabezpieczeniach mechanicznych i elektronicznych mieszkań oraz domków jednorodzinnych, znakowanie przedmiotów wartościowych),

- współpraca w zakresie ustalania sposobów oznaczania terenu działalności grup sąsiedzkich oraz komunikowania się z Policją w razie napadu lub włamania do mieszkania lub domku jednorodzinny albo innego zdarzenia przestępczego,
- rozwiązywanie problemów społecznych związanych m.in. z nadzorem nad nieletnimi, którzy weszli w konflikt z prawem.
- propagowanie wiedzy o bezpiecznym użytkowaniu budynków, ochronie przeciwpożarowej, sanitarnej w miejscu zamieszkania,
- kształtowanie i utrzymywanie zieleni miejskiej w sposób nie stwarzający miejsc niebezpiecznych,
- prowadzenie akcji dbania o czystość i porządek w mieście z uwzględnieniem problemu graffiti i wulgarnych napisów na budynkach – zorganizowanie akcji pod hasłem „Kolorowa tolerancja” polegającej na zamalowywaniu napisów, haseł i graffiti,
- prowadzenie działań profilaktycznych związanych z sytuacjami zagrożenia w przypadku kontaktu z agresywnym psem – propagowanie wiedzy o możliwości i obowiązku chipowania i rejestracji psów.

9.4.2. Zadania do realizacji.

„SĄSIEDZKA CZUJNOŚĆ” – to budowanie wzajemnego zaufania i przyjacielskich relacji międzyludzkich w celu skuteczniejszego przeciwdziałania przestępczości, szczególnie zaś włamaniom do mieszkań, piwnic, wozowni, włamaniom do samochodów na usytuowanych w pobliżu budynku parkingach osiedlowych, napadom i wybrykom chuligańskim.

Zadaniem utworzonej grupy inicjatywnej byłoby:

- zbieranie wszelkich sygnałów i informacji od mieszkańców i przekazywanie ich Policji,
- dostarczanie informacji mieszkańcom o zdarzeniach przestępczych w najbliższym sąsiedztwie i osiedlu oraz metodach poprawiających,
- stan własnego bezpieczeństwa i mienia,
- wzajemna obrona i opieka nad mieniem w tym mieszkaniami, piwnicami, wozowniami, samochodami – podczas nieobecności domowników,
- uczulanie mieszkańców na osoby obce, podejrzanie zachowujące się na klatce schodowej, na ulicy lub na parkingu, z których zachowania wynika, iż mogą przygotowywać się do dokonania przestępstwa,
- propagowanie indywidualnego cechowania wartościowych przedmiotów poprawiających tym samym bezpieczeństwo mienia ułatwiając ich późniejszą identyfikację,
- natychmiastowe reagowanie na uszkodzenia techniczne w klatce schodowej mające wpływ na pogorszenie bezpieczeństwa np. uszkodzony domofon umożliwiający swobodny dostęp osób postronnych na teren budynku mieszkalnego, uszkodzone lub niewłaściwe zabezpieczenie

drzwi prowadzące do piwnic lub wozowni (przechowywane najczęściej rowery), uszkodzone oświetlenie wewnątrz budynku lub w rejonie parkingu (umożliwiające przestępcze działanie sprawcy) itp.,

- zwracanie uwagi na inne elementy wokół budynku, które mogą w sposób pośredni przyczynić się do zaistnienia przestępstwa np. wysokie krzewy w pobliżu budynku umożliwiające swobodne prowadzenie obserwacji mieszkań przez przestępców a następnie ułatwione działanie, bowiem mieszkania z parteru i pierwszego piętra są od ulicy niewidoczne, niewłaściwie zabezpieczone balkony między innymi poprzez okratowanie ułatwiające wejście sprawcy do mieszkania sąsiada, obudowane balkony umożliwiające swobodne działanie sprawcy niewidocznego od strony ulicy, działanie na rzecz eliminacji melin pijackich w swoim budynku lub w pobliżu.

Koniecznym jest utworzenie maksymalnej liczby takich grup obejmujących jeden lub więcej budynków wielorodzinnych albo kilka domków jednorodzinnych.

Odpowiedzialnym za utrzymywanie bieżących kontaktów z grupami samopomocy sąsiedzkiej, dostarczanie im bieżących informacji na temat występujących zagrożeń w rejonie miejsca zamieszkania i w całym osiedlu, wspólne wypracowywanie metod i przedsięwzięć zapobiegawczych oraz współdziałanie z koordynatorami poszczególnych grup jest dzielnicowy z danego rejonu.

„SĄSIEDZI NA STRAŻY” – to aktywizowanie mieszkańców do większej dbałości i ochrony własnego mienia, szczególnie samochodów na parkingach osiedlowych przed ich kradzieżami i włamaniami, patrolowanie miejsc szczególnie zagrożonych przestępstwami, wykroczeniami, aktami chuligaństwa, wandalizmem (na początku z dzielnicowymi, następnie samodzielnie).

- utrzymywanie stałych kontaktów z dzielnicowym i bieżąca wymiana informacji na temat występujących zagrożeń oraz sposobów im przeciwdziałania,
- inicjowanie utworzenia i organizowania parkingów strzeżonych na terenie osiedla (strzeżonych zarówno przez samych mieszkańców jak i wynajęte firmy),
- uczulenie mieszkańców na ochronę własnego mienia i sygnalizowanie Policji o zaobserwowanych zagrożeniach, nieprawidłowościach lub osobach podejrzanych, propagowanie różnych technicznych systemów zabezpieczających mienie, szczególnie pojazdy i mieszkania oraz potrzeby podnoszenia bezpieczeństwa rzeczy wartościowych poprzez ich znakowanie (indywidualne cechowanie), utrzymywanie bieżącej łączności telefonicznej lub radiowej (CB-radio z dyżurnym jednostki Policji i

sygnalizowanie oraz okresowe informowanie o stanie bezpieczeństwa w ochranianym rejonie.

Koordinacja działań również należałaby do właściwego miejscowo dzielnicowego.

9.4.3. Skład Komisji

Przewodniczący -Wiceprezydent Miasta Elbląga - VPW
Członkowie -Kierownik Referatu Spraw Mieszkaniowych
-Przedstawiciele:
a/ Policji - dzielnicowy
b/ Straży Pożarnej
c/ Straży Miejskiej
-Dyrektor Zarządu Budynków Komunalnych
-Prezesa Spółdzielni Mieszkaniowych
a/ „Sielanka”
b/ „Zakrzewo”
c/ „Nad Jarem”
d/ „Zrzeszeni”
e/ „Śródmieście”
f/ Powiatowego Inspektoratu Nadzoru Budowlanego
g/ Powiatowego Inspektoratu Weterynarii
h/ Powiatowej Stacji SANEPID
-Dyrektor Wojskowej Agencji Mieszkaniowej
-Dyrektor Młodzieżowego Domu Kultury
-Przewodniczący Komisji Infrastruktury Komunalnej i
Rozwoju Gospodarczego
-Zastępca Przewodniczącego Komisji Polityki Zdrowotnej,
Socjalnej i Prorodzinnej

Przewodniczący Komisji w zależności od potrzeb może powoływać do składu Komisji inne osoby.

9.5. Komisja Problemowa Edukacji Prozdrowotnej

Zasadniczym założeniem funkcjonowania Komisji jest realizacja medycznych aspektów bezpieczeństwa miasta oraz niesienie pomocy osobom zagrożonym patologią społeczną poprzez przygotowanie i inicjowanie materiałów popularyzacyjno – edukacyjnych o zagrożeniach, sposobach ich unikania i bezpiecznego zachowania się w przypadku ich zaistnienia.

9.5.1. Cele działania.

- propagowanie wiedzy na temat niesienia pierwszej pomocy przedmedycznej w stanach zagrożenia,
- popularyzacja informacji dotyczących możliwości zaistnienia i przeciwdziałania zagrożeniom tj. wścieklizna, ptasia grypa itp.
- propagowanie pomocy osobom starszym, samotnym, niepełnosprawnym oraz osobom zagrożonym patologią społeczną,
- przeciwdziałanie patologiom społecznym (alkoholizm, niktynizm, narkomania) wśród młodzieży i dorosłych mieszkańców miasta,
- prowadzenie edukacji na temat współczesnych zagrożeń mogących zaistnieć na terenie miasta – powódź, katastrofy budowlane, bioterroryzm, choroby odzwierzęce i inne.

9.5.2. Zadania do realizacji.

- współpraca z Komisją ds. Młodzieży w zakresie przeciwdziałania patologii wśród młodzieży i dorosłych mieszkańców miasta,
- udzielanie pomocy prawnej, medycznej i terapeutycznej osobom uzależnionym, maltretowanym, będącym w trudnej sytuacji życiowej,
- prowadzenie działań rehabilitacyjno – opiekuńczych na rzecz osób niepełnosprawnych, promowanie zdrowego stylu życia,
- rozwiązywanie problemów społecznych związanych m.in. z nadzorem nad nieletnimi, którzy weszli w konflikt z prawem,
- prowadzenie akcji medialnych i informacyjnych o zakazie podawania i sprzedaży alkoholu osobom nieletnim,
- pozyskiwanie właścicieli klubów, pubów, dyskotek do przeciwdziałania zagrożeniu narkomanią – prowadzenie akcji „Lokal wolny od narkotyków,

- dostarczanie informacji mieszkańcom, w formie ulotek, plakatów nt. wścieklizny, ptasiej grypy oraz innych, a ewentualnie mogących wystąpić na terenie miasta,
- współudział w organizacji turniejów wiedzy o Brd i prowadzenie szkolenia w zakresie udzielania pierwszej pomocy przedlekarskiej,
- zabezpieczenie medyczne masowych imprez plenerowych na terenie miasta – pokazy ratownicze na tych imprezach,

9.5.3. Skład komisji.

Przewodniczący - Naczelnik Wydziału Społecznego

Członkowie - Przedstawiciele:

- Miejskiego Ośrodka Pomocy Społecznej
- Szkoły Policealnej im. Jadwigi Romanowskiej
- Ochotniczego Hufca Pracy
- Policji
- Straży Miejskiej
- Straży Pożarnej
- Kuratorów Sądowych
- „Karan”
- „Powrót z U”
- Pubów, dyskotek
- Wydziału Edukacji
- Wydziału Zarządzania Kryzysowego i Ochrony Ludności

Przewodniczący Komisji może zapraszać do jej składu dodatkowe osoby.

10. Finansowanie programu.

Pozyskiwanie funduszy na realizację zadań w ramach Programu „Bezpieczny Elbląg” może być osiągnięte poprzez:

- korzystanie z budżetu miasta,

- przewidywanie wydatków z budżetu Wydziałów Urzędu Miejskiego mających w swoich zakresach działania, zadania dotyczące bezpieczeństwa i porządku publicznego oraz infrastruktury miasta, mającej wpływ na powyższe czynniki,
- pozyskiwanie pieniędzy od sponsorów, a szczególnie od firm ubezpieczeniowych.

Każda Komisja Problemowa opracuje preliminarz wydatków związanych z realizacją swoich zadań na dany rok.

Preliminarz podlega zatwierdzeniu przez Przewodniczącego Zespołu ds. Realizacji Programu „Bezpieczny Elbląg”

11. Oczekiwane rezultaty.

Najważniejszymi efektami, które mogą zostać osiągnięte po wdrożeniu tego programu będą:

- ograniczenie przestępczości w poszczególnych dzielnicach miasta oraz zjawisk kryminogennych i patologicznych,
- zmniejszenie strachu przed staniem się ofiarą przestępstwa, a tym samym zwiększenie poczucia bezpieczeństwa społecznego,
- spadek przestępczości i demoralizacji nieletnich oraz rodzin dysfunkcyjnych,
- wykształcenie w społeczeństwie odruchów poszanowania prawa, realizowane za pośrednictwem mediów,
- budowa więzi społecznych i wzajemnego zaufania w ramach poszczególnych społeczności lokalnych,
- wzrost bezpieczeństwa dzieci i młodzieży, szczególnie w okresach wypoczynkowych poprzez edukację związaną z unikaniem zagrożeń i tworzeniem mody na rozsądne zachowanie,
- zmniejszenie znieczulicy społecznej i zwiększenie reakcji społecznych na zdarzenia kryminalne lub patologiczne, których bezpośrednimi świadkami są osoby postronne,
- propagowanie informacji mających bezpośredni wpływ na minimalizowanie zagrożenia sytuacyjnego i podatności na stanie się ofiarą przestępstwa,
- stałe propagowanie oraz systematyczne wprowadzenie w różnego rodzaju obiektach (użyteczności publicznej, handlowej, usługowych zakładach produkcyjnych, mieszkaniach, itp.) nowoczesnych rozwiązań technicznych i elektronicznego zabezpieczenia mienia, oraz przeciwpożarowych
- poprawa bezpieczeństwa ruchu drogowego w mieście (bez ofiar śmiertelnych),
- zmniejszenie ilości skradzionych pojazdów,
- uczulenie społeczności lokalnej na ochronę środowiska naturalnego.

ZAKOŃCZENIE

Realizacja Programu „Bezpieczny Elbląg” pozwoli stworzyć miejski system bezpieczeństwa publicznego.

Koordinacja działań podejmowanych przez podmioty realizujące tematy cząstkowe powinna doprowadzić do uzyskania pozytywnych efektów w zakresie poprawy bezpieczeństwa mieszkańców miasta, zmniejszenia przestępczości wśród nieletnich, ograniczenia ilości wypadków komunikacyjnych.

Program powyższy osiągnie założone cele, jeśli mieszkańcy miasta, wszystkie zaangażowane w nim podmioty stworzą atmosferę powszechnej dezaprobaty dla najmniejszych przejawów łamania prawa i podejmą skuteczną walkę w eliminowaniu przejawów zła.

Wprowadzone zmiany pozwolą objąć zasięgiem programu sferę zdrowotną obywateli miasta w szerokim aspekcie, włączyć do pozytywnych działań kręgi młodzieży dotychczas nie objęte oddziaływaniem programu, a także ograniczyć przestępczość najbardziej dokuczliwą dla mieszkańców.

PROGRAM „BEZPIECZNY ELBLĄG” opracował zespół w składzie:

Adam WALCZYŃSKI	Naczelnik Wydziału Zarządzania Kryzysowego i Ochrony Ludności
Krzysztof KIERBEDŹ	Naczelnik Wydziału Spraw Obywatelskich
Jan KORZENIOWSKI	Komendant Straży Miejskiej
Anna KORZENIOWSKA	Naczelnik Wydziału Edukacji
Waldemar ZIMNOCH	Kierownik Referatu Zdrowia
Anna KULIK	Naczelnik Wydziału Inżynierii Miasta
Wacław KRASOWSKI	Naczelnik Wydziału Kultury
Tomasz ŚWINIARSKI	Zastępca Komendanta Miejskiego Państwowej Straży Pożarnej
Włodzimierz PARUSZEWSKI	Komendant Miejskiej Policji
Zenona ĆWIKLIŃSKA	Dyrektor Miejskiego Ośrodka Pomocy Społecznej

PROGRAM „BEZPIECZNY ELBLĄG” zaktualizowany został przez zespół w składzie:

Adam WALCZYŃSKI	Wydział Zarządzania Kryzysowego i Ochrony Ludności
Wiesław DETMER	Komenda Miejska Policji
Jan KORZENIOWSKI	Straż Miejska
Jarosław GRZYWNA	Komenda Miejska PSP
Władysław ORZECZOWSKI	Komisja Praworządności, Bezpieczeństwa i Spraw Samorządowych RM
Anna KULIK	Wydział Gospodarki Komunalnej i Ochrony Środowiska
Juliusz MAREK	Telewizja Kablowa VECTRA –EL
Agnieszka STASZEWSKA	Rzecznik Prasowy Prezydenta Miasta
Mirosława GROCHAŁSKA	Miejski Ośrodek Pomocy Społecznej
Marek PAWLIKOWSKI	Zarząd Dróg
Grzegorz WIŚNIEWSKI	Powiatowy Inspektorat Weterynarii
Marek JAROSZ	Powiatowa Stacja SANEPID
Jerzy KOŁODZIEJSKI	Powiatowy Inspektorat Nadzoru Budowlanego dla m. Elbląga
Arkadiusz KULIK	Placówka Kontrolna Straży Granicznej
Maria WĄDOŁOWSKA	Wydział Zarządzania Kryzysowego i Ochrony Ludności

